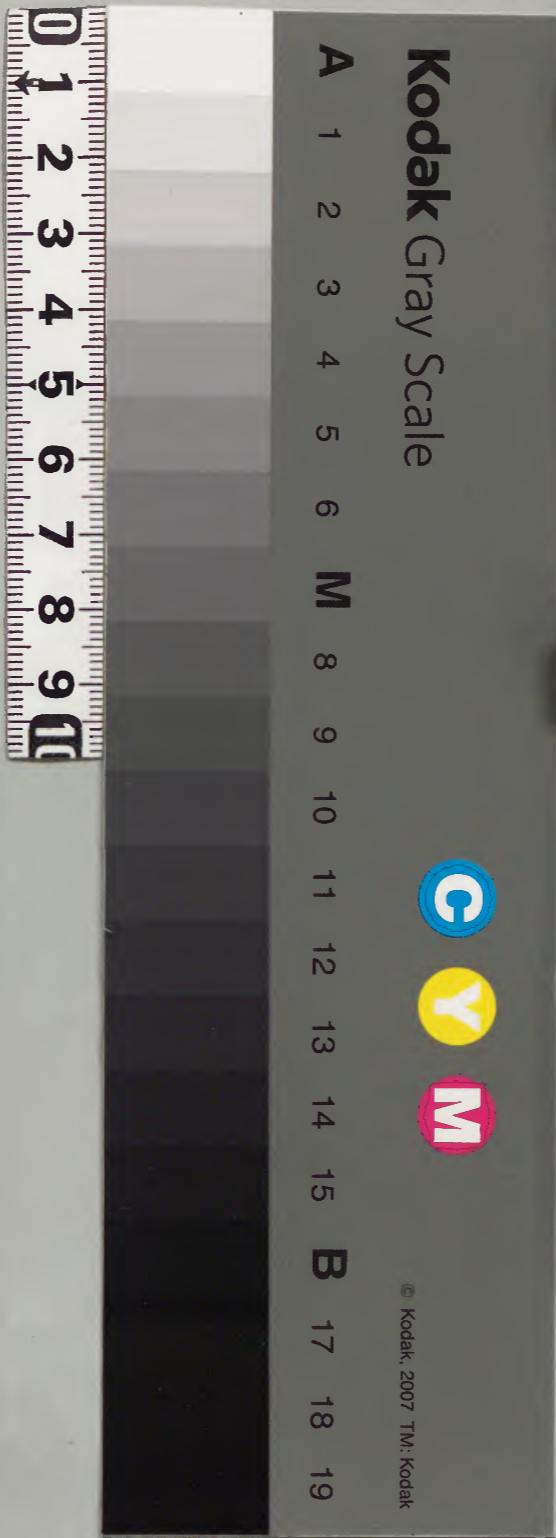


内閣文庫
漢 10055
冊數 1 (1)
函號 311 246

311-246



新刊道書全集陰符經序淺草文庫

天地間道理氣化盈虛消長自然密移人與物並育陰陽

五行之內生且成焉而不自覺也粵自元始混沌之氣積

久而兆闔闢分二氣布五行有是形必有所以形其形有

是色必有所以色其色超然獨存若為真宰焉發生為德

收藏為刑盈極必虛消虛便息益循環無端乾坤所為不

毀者恃此機耳萬物紛紜都從長養茂盛而後老朽一受

成形如風怒竅氣激而鳴氣消而歇賦受多寡自為長短

彈智極力必竭斯已此人世生死盛衰之常也上古至人

通造化之機達盈虛之故法天體道歸根返源剝削浮華

秘蓄韜欵葆其未竭補其將散握化機而退藏我之元氣

不為造化所奪而反逆竊生生之氣以歸於身精聚神凝
根深蒂固始以有形而合無形復化有象而還無象超出
陰陽五行翱翔於蜉蝣埃壙之外乃上古所傳入聖出世
之學而陰符經所為作也篇中先伏五賊次動盜機末乃
或裏求生法天地制陰陽為術如此蓋天地以氣交無情
故造化常存不老人物以情交耗氣故性命生滅無休緣
造化至靜人若不靜造化自然人心便不自然陰暗也符
合也觀其道執其行暗合天道無餘術矣是書大意惡從
五行陰陽而返還太極先能以有合無方可以無制有萬
物皆出於機皆入於機故始終不離機字曰殺曰伏曰無
曰曰不神曰絕利無之以為用也曰盜曰食曰動曰返曰

制有之以為利也總歸至靜自然不涉一毫矯強造作焉
夫陰符道德世傳黃老書是雖未必其果為軒轅諦玩詞
義簡奧其出上古無疑予夙好此書竊不自量據平生所
得一註脚以俟知者大抵世人之患愚者不及知者過之
昧焉則不能符鑿焉則不可符安得主靜道人自然居士
而與之語陰符之旨也哉洪陽張位序

新道書全集張洪陽註解陰符經

門人吳嶽秀幼鍾校

盱眙李言恭惟寅閱

上篇

觀天之道執天之行盡矣

天道者化機之宰也天行者氣機之運也君子乾乾夕
惕兢兢法天能執而不能觀者不明能觀而不能執者
不定諺有之識得破忍不過觀而能執至矣盡矣
天有五賊見之者昌五賊在身心施行于天宇宙在乎手萬
化生乎身

五行各一其性便雜揉不齊莫非陰陽變合所為同出

於太虛而卒歸於物歿也血氣心知百般作弄氣散於
上精漏於下神之所存幾何若者得它破時不被牽引
遮瞞則靈臺潔淨自作主宰可與元化相出入矣故學
道以去情識為先蓋鏡為塵昏水因泥濁必須刮磨澄
定本體方露柰此塵根識蘊都從生身受氣時帶來超
升墮落只在一念迷者往往誤賊作子認假成真若能
精通照徹即此離此轉情為慈轉識為智返流全一無
私合天火坑變為法界妖魔伏為眷侶天地之大我之
所維萬物之衆我之所持一切由心造也豈非宇宙在
手萬化生身乎

天性人也人心機也立天之道以定人也

人為萬化之靈是乃天之所為性也機為發動之始是
乃人之所為心也一念未萌何物能撓意動情移邪正
分岐若能剛健中正常伸不屈豎立未發之時念念不
移久久疑定心通造化人一天矣此所謂執天之行也
天發殺機移星易宿地發殺機龍蛇起陸人發殺機天地
反覆天人合發萬化定基

天地以生生為心而其生息又常在殺處用以節制盈
溢而為生息之根也陰極而息斗柄指子是天發殺機
之時陽極而消昆虫盡出是地發殺機之時至陽赫赫
遂於大明之上至陰肅肅之人於杳冥之間是顛倒乾坤
人發殺機之時若人知發殺機能與造化符合則常盈

常息精神充旺萬化基本可定於此矣

性有巧拙可以伏藏九竅之邪在乎三要可以動靜

學道雖在人力亦視根基夙植如何上智氣清垢少故

入道易下愚氣濁累多故入道難微妙玄通之士歛伏

潛藏冥頑昏躁之人遇觸便動這箇精神湧溢都從九

竅邪妄中漏泄而九竅中最緊關又在耳目口三處要

路隄防若能緘聰明斷言語以愚而用以默而守則可

動可靜而道不離身矣

火生于木禍發必尅姦生于國時動必潰知乏修乏謂乏

聖人

這箇賊我的物件就是生我的物件如木乏有火國乏

有姦待時而發耳世明知乏若不斷決若能用法制伏
着他使常生我而不為賊既知乏又能修乏觀天道執
天行便是聖人也

中篇

天生天殺道之理也

陰陽為炭萬物為銅寒暑晝夜一翕一放故萬物非欲
生不得不生萬物非欲死不得不死草木有春榮便有
秋枯人生有少壯便有老死若只有生無殺將見人物
充塞無安頓處故生死者天道自然之理也

天地萬物之盜萬物人之盜人萬物之盜三盜既宜三才
既安

宇宙間只有這些氣候天地人物相吞相盜以定三才
故天地以寒暑往來而盜萬物萬物以考色臭味而盜
人人以耳目口鼻而盜萬物彼此相制氣得其平然後
三才各安其所也若稟得強盛用物弘而取精多天地
鬼神亦隨他轉動異人生而世運衰異宝出而物力耗
因被它占奪氣候大耳

故曰食其時百骸理動其機萬化安

常人任天地萬物相盜而生且死至人盜天地萬物而
死且生二氣運行有盈有虛有升有降這叫做時將盈
將虛將升將降這叫做機揅之曰食發之曰動可以生
身可以達化矣

人知其神之神不知不神之所以神

曰食曰動似有所為要皆自然而然不可以存想搬運
而成者世人學道便求得法都是紐捏作怪播弄精魂
無益有損也一切伎倆智術鎮之以無名之朴清虛恬
澹寂寞無為以靜制動以逸待勞可以追魂攝魄收召
萬靈斯不神之神也妙萬物而為言矣

日月有數小大有定聖功生焉神明出焉

前所謂時也機也一順造化自然合日往月來之數小
往大來之運升降盈虛分毫不爽循此而行聖功可生
行此不已神明斯出

其盜機也天下莫能見莫能知君子得之固窮小人得之

輕命

夫天地人物相盜有生有死我獨默察其機而逆持其柄是暗竊陰陽之氣以生我身其術秘矣誰見之誰知之哉但得道易守道難防惑多由恃強必敗君子得此兢兢保守以固其窮小人得此妄作胡為而輕其命

下篇

瞽者善聽聾者善視絕利一源用師十倍三返晝夜用師萬倍

人之精神只要向外散亂不聚求道何益若肯用功反向裏邊其益無方所謂人能常清靜天地悉皆歸也故說為道日損這邊損得一分那邊便有益十分矣三要

之中耳目尤切瞽善聽絕明而益聰聾善視絕聰而益明能絕去利欲或耳或目一源之中勝如用象力十倍也三返三要皆返也倘若內視反聞先塞此三要晝夜精進常不間斷勝如用象力萬倍矣蓋此用力不離己身非外爍也

心生于物死于物機在目

耳目口三寶閉塞勿發通固至要也然默運天經尤有要焉心不逐物本無去來只因物交隨有生或若轉移這箇生死機關神運氣隨只在阿堵中靈犀一點有不傳之秘也

天乏無息而大息生迅雷烈風莫不蠢然

人為有情遂被物轉本源生機日斲日亡天有無思于物而實為大恩澤處試看迅雷烈風震撼感激盪似為傷殘乏具而陽氣蘇暢申者折萌者茁動植乏物莫不蠢蠢然而發生豈非無思而大恩生者乎

至樂性餘至靜性廉天之至私用之至公禽之制在氣此道全在至靜無私方能韜蓄元精方能氣盛化神故人性至樂者多散亂常似有餘人性至靜者多收斂常似清廉此雖係身自私之術然不可私意求之一如天道雖私亦公即老子無私能成其私之說也彼禽馬至微凡相制伏必以氣勝又如演禽厭勝以氣相制若非至靜安能制動若非至公安能制私真靜忘私根本完

固蓋氣不充感而能制人者未乏有也

生者死之根死者生之根思生于害害生于思

人只為有思愛所以難離生死死裏求生害裏求思此道法也莊子曰殺生者不死生生者不生呂公曰生者不生死者不死人能已生而殺生未死而學死則仙矣嗚呼孰肯忘生而割思愛者乎

愚人以天地文理聖我以特物文理哲

天人一也天有文地有理我這個消息之時陰陽之物亦有文理與天地一般世若不能明其故耳愚人看天文地理則以為至神至聖我但以特物文理而自明於身何以異於天地乎蓋世只知造化玄妙不知我身中

所具亦與造化同運並行能知萬物備于我肯把三才
別立根正合此意

人以愚虞聖我以不愚虞聖人以奇其聖我以不奇其聖
沉水入火自取滅亡 其當作奇

天然氣機發有定候但能審知消息關鍵低昂斯聖功
也若當而錯過任意妄為這等也差那樣也錯不會鑽
研輕弄命宝非惟無益反招凶禍矣夫道無為而無不
為也人見無為則以愚而虞度於聖不知聖非愚也人
見有為則以奇而歸美於聖不知聖非奇也或墮頑空
或落存思虛費精神日趣鬼道不猶沉水入火自取滅
亡耶蓋水火本日用之物用之不當反能殺人

自然之道靜故天地萬物生天地之道浸故陰陽勝陰陽
相催而變化順矣

自然之道只在至靜而漸進蓋靜極自然生動一圖一
闢天地萬物皆從此出這動靜相生之際慢慢地生長
將來又慢慢地收藏將去從微至著不驟而浸浸如水
之浸物逐漸方透由是陰陽之精互相為勝一陰一陽
相推相代而為晝夜寒暑因以成變化而行鬼神也若
萌一念躁急可與坐進此道者為誰

聖人知自然之道不可造因而制之至靜之道律曆所不
能契爻有奇器是生萬象八卦甲子神機鬼藏陰陽相勝
之術昭昭乎進乎象矣

陰陽互藏之時升降盈虛進退以漸俱出自然不可遽
拂聖人審知其候默運其機逆而修之未盈濟虛防盈
隘度是乃把握乾坤因而制之之術也雖似有為其實
忘情絕念常清常靜之道也此至靜之道陰陽變化總
括包羅律曆象數尚不能契真太奇也爰有奇異之器
窅然無形能生萬象八卦可畫甲子可排神妙之機鬼
怪之藏悉所包括陰能勝陽陽能勝陰冥會潛運為術
甚秘昭昭乎超於形器色象之表也此道至矣非至人
其孰能知之

新刊陰符經卷終

